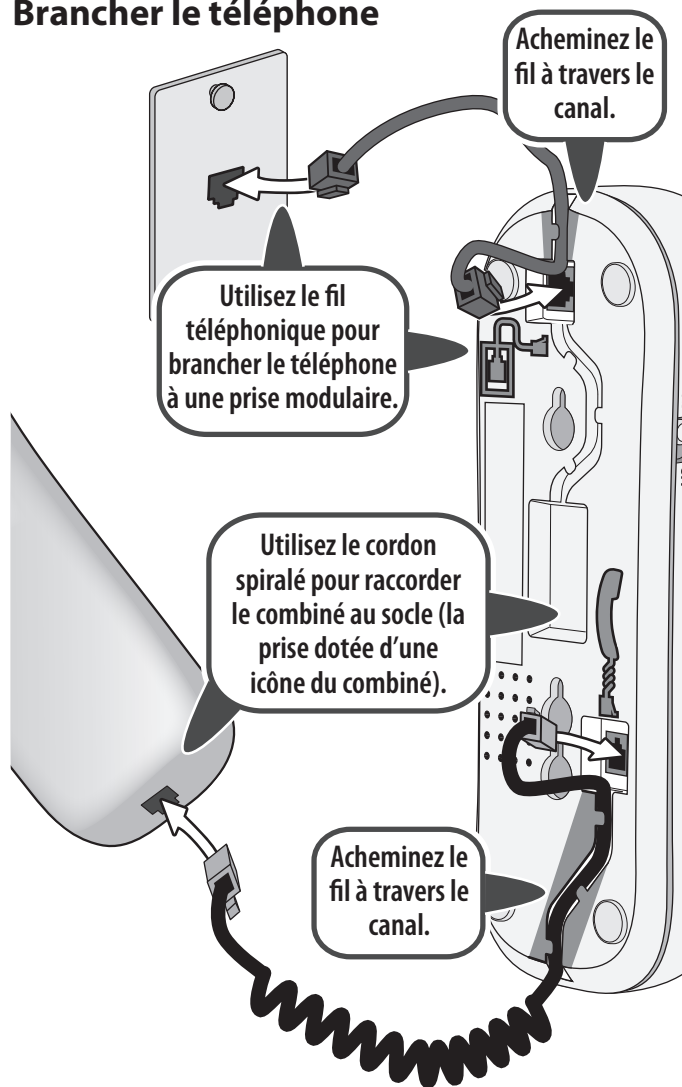


Brancher le téléphone



Afin de réduire les risques d'incendie, utilisez un fil téléphonique de calibre 26 AWG ou plus gros (e.x., 24 AWG) homologué UL ou certifié par l'ACNOR.

Tester la connexion

- 1) Soulevez le combiné et attendez la tonalité. Si vous ne l'entendez pas, vérifiez la connexion entre le socle et la prise téléphonique.
- 2) Effectuez un appel test. Si la tonalité se n'arrête pas lorsque vous composez, vérifiez le commutateur *Tone/pulse* : s'il est réglé au mode à tonalité, changez-le pour le mode à impulsions et vice et versa.

Si vous entendez des bruits ou des interférences sur la ligne, consultez la section Résoudre des problèmes.

Tout changement ou modifications apportées à cet appareil qui n'est pas approuvée expressément par Uniden ou tout fonctionnement contraire aux indications de ce guide d'utilisation pourrait annuler votre droit d'utiliser ce produit.

Renseignement relatif à l'article 15 de la FCC

Cet appareil a été testé et s'avère conforme aux restrictions relatives aux équipements numériques de classe B, d'après l'article 15 des règlements de la FCC. Ces restrictions ont été instaurées pour offrir une protection raisonnable contre les interférences nuisibles au sein d'une installation résidentielle. Cet appareil génère, utilise et peut émettre des fréquences radio et s'il n'est pas installé selon les instructions, peut nuire aux radiocommunications. Toutefois, rien ne garantit que des parasites ne surviendront pas dans une installation particulière. Si cet appareil cause des interférences nuisibles à la réception du téléviseur ou de la radio, ce que vous pouvez déterminer en ouvrant et en fermant votre appareil, nous vous invitons à essayer l'une des mesures correctives suivantes :

- Réorientez l'antenne de réception installée sur l'appareil qui manifeste les parasites.
- Éloignez l'appareil du composant qui reçoit les ondes.
- Branchez l'appareil dans une prise de courant CA différente de celle du composant qui reçoit les ondes.
- Au besoin, consultez votre marchand électronique ou un technicien spécialisé dans le service des radios/téléviseurs pour des suggestions supplémentaires.

Si vous avez des composants de systèmes d'alarme connectés sur votre ligne téléphonique, assurez-vous que le raccord de cet appareil ne désactive pas votre système d'alarme. Si vous avez des questions se rapportant à ce qui peut désactiver votre système d'alarme, consultez votre compagnie de téléphone ou un installateur qualifié. Toute modification effectuée à ce produit qui n'est pas approuvée par la partie responsable de la conformité pourrait retirer le droit à l'utilisateur d'utiliser cet équipement.

Avis d'Industrie Canada

REMARQUE : Cet appareil numérique de classe B est conforme avec les normes canadiennes ICES-003. Équipement technique

AVIS : L'étiquette d'Industrie Canada permet d'identifier les appareils homologués. Cette attestation signifie que l'appareil répond à certaines normes de protection, d'utilisation et de sécurité prévues pour les télécommunications, tel que stipulé dans le(s) documents se rapportant aux normes sur les équipements techniques. Le numéro d'enregistrement inscrit sur l'appareil signifie que les spécifications techniques d'Industrie Canada sont rencontrées. Ceci n'implique cependant pas que l'appareil soit approuvé par Industrie Canada.

AVIS : Le facteur d'équivalence de sonnerie (numéro "REN"), attribué à chaque dispositif, indique le nombre maximum de dispositifs pouvant être raccordés à une interface téléphonique. On peut raccorder plusieurs dispositifs téléphoniques à l'interface, pourvu que le nombre total du facteur "REN" ne dépasse pas cinq.

Garantie limitée d'un an

Important : tout service sous garantie nécessite une preuve de l'achat original. LE RÉPONDANT DE LA GARANTIE : LA CORPORATION UNIDEN AMERICA (ci-après 'UNIDEN').

LES ÉLÉMENTS DE LA GARANTIE : Pendant une période d'une (1) année, Uniden garantit à l'acheteur original, s'il s'est procuré l'appareil dans un magasin au détail, que cet appareil d'Uniden sera libre de tout défaut de pièces et de main-d'oeuvre, selon les restrictions et exclusions décrites ci-dessous.

LA DURÉE DE LA GARANTIE : Cette garantie, qui ne s'applique qu'à l'acheteur original, se terminera et ne sera donc plus en effet 12 mois après la date de l'achat original dans un magasin au détail. Cette garantie sera nulle si l'appareil est (A) endommagé ou n'a pas été maintenu en bon état suite à un entretien raisonnable (B) modifié, altéré ou utilisé en tant que composante d'un ensemble de conversion, d'assemblages secondaires ou toute autre configuration qui n'est pas vendue par Uniden, (C) mal installé, (D) réparé ou entretenu par toute autre entité qu'un centre de service autorisé par Uniden pour n'importe quel problème ou défaillance couvert par cette garantie, (E) utilisé conjointement avec des équipements, pièces ou en tant que composante d'un système qui ne soit pas fabriqué par Uniden, ou (F) installé ou programmé par d'autres personnes que celles mentionnées dans le guide d'utilisation de cet appareil.

ÉNONCÉ DES RECOURS : Au cas où cet appareil ne serait pas conforme à la garantie et ce, en tout temps pendant la période de cette garantie, le répondant s'engage à réparer le défaut et à vous retourner l'appareil sans frais de pièces ni de main-d'oeuvre, ni sans aucun autre frais (à l'exception des frais de port et de manutention) encouru par le répondant ou l'un de ses représentants en rapport avec l'exécution de cette garantie :

Uniden America Corporation
Service Department
4700 Amon Carter Blvd.
Fort Worth, TX 76155

Guide d'utilisation du téléphone Slimline

Que comprend la boîte?



Si l'un des articles est manqué ou endommagé, contactez notre département d'assistance à la clientèle. N'utilisez jamais un appareil endommagé.

Besoin d'assistance?
Vous pouvez obtenir de l'assistance 24/7 sur notre site Web : www.uniden.com.

| Si vous... | Contactez Uniden... | Téléphone |
|--|--|----------------------------|
| avez une question ou un problème | Ligne d'assistance à la clientèle* | 800-297-1023 |
| avez besoin d'une pièce | Département des pièces* | 800-554-3988 |
| nécessitez de l'assistance à cause d'un handicap | Ligne d'assistance sur l'accessibilité | 800-874-9314 (voix ou TTY) |

* Pendant les heures d'ouverture régulières, heure centrale. Visitez notre site Web pour plus de détails.

Précautions sécuritaires importantes

Lorsque vous utilisez le téléphone, respectez les précautions sécuritaires afin de réduire les risques d'incendie, l'électrocution et de blessures incluant ceci :

- N'utilisez pas cet appareil près de l'eau, par exemple, près d'une baignoire, lavabo, évier de cuisine, cuve de lavage, sous-sol humide ou près de la piscine.
- N'utilisez que le cordon d'alimentation et la pile spécifiés dans ce guide. N'exposez pas la pile (ou le dispositif) aux flammes et ne le jetez pas au feu : la pile risquerait d'exploser. Vérifiez auprès de vos autorités locales pour les instructions nécessaires.
- Ne démontez pas le dispositif, ne le modifiez pas et ne tentez pas de le réparer.

CONSERVEZ CES INSTRUCTIONS

Uniden met tout en oeuvre pour réduire le contenu en plomb du revêtement de PVC de nos cordons téléphoniques et accessoires.

Avertissement! Les cordons de ce téléphone ou ses accessoires peuvent contenir du plomb, un produit chimique qui, selon les recherches effectuées par l'état de la Californie, peut causer des malformations congénitales ou autres problèmes du système reproducteur. Nettoyez bien vos mains après toute manipulation.

Uniden® est une marque de commerce de Uniden America Corporation.

Les images de ce guide ne sont utilisées qu'à des fins explicatives. Votre téléphone pourrait être légèrement différent des images.

Utilisation du téléphone



| Bouton | Ce à quoi il sert |
|------------------------|---|
| Boost et Volume | Ces commandes servent à changer le volume. Voir <i>Changer le volume</i> . |
| Flash | Pendant un appel : permuter à un appel en attente |
| Tone/pulse | Changer le mode de composition (voir <i>Résoudre les problèmes</i> .) |
| Reset | Pendant un appel : Raccrocher l'appel et obtenir la tonalité. |
| Mute | Pendant un appel : Appuyez et maintenez enfoncé pour mettre le microphone en sourdine. Relâchez pour reprendre. |
| Redial | Recomposition du dernier numéro. |
| Ringer | Mettre la sonnerie (pas le voyant de sonnerie) en ou hors fonction. |

Utilisation de l'appel en attente

L'appel en attente est offert en abonnement auprès de votre compagnie de téléphone locale.

Si vous recevez un appel en attente, le combiné émettra des bips. Appuyez sur **Flash** pour permuter entre l'appel actuel et l'appel en attente; vous entendrez une courte pause entre les permutations.

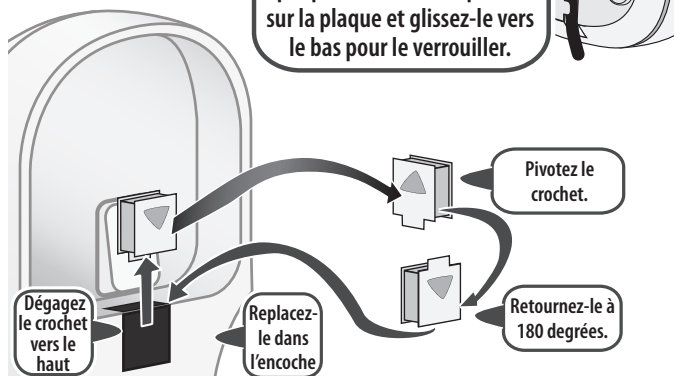
Changer le volume

Pendant un appel, appuyez sur **Boost** pour activer la commande de **Volume**. Utilisez la commande pour changer le volume. Lorsque vous avez terminé, appuyez sur **Boost** à nouveau pour désactiver la commande de **Volume**.

Installation murale du téléphone

Vous pouvez installer le téléphone sur une prise standard où les tiges ont 100 mm (3¹⁵/₁₆ pouces) l'une de l'autre.

Avant de replacer le combiné sur le socle, vous devrez faire pivoter le crochet tel que démontré à l'illustration ci-dessous.



Résoudre les problèmes

Si vous avez de problèmes avec votre téléphone, essayez ces suggestions d'abord. Si vous avez toujours de la difficulté ou si vous avez des questions, contactez notre service d'assistance à la clientèle.

| Problème | Essayez |
|---|--|
| J'entends toujours une tonalité lorsque j'essaie de faire un appel. | Vérifiez le commutateur Tone/pulse : si le mode est réglé au mode de composition à tonalité, changez-le au mode de composition à impulsions et essayez à nouveau. |

| Problème | Essayez |
|---|--|
| Le téléphone sonne, mais je n'entends rien. | Vérifiez la connexion du cordon spiralé du combiné entre le combiné et le socle. |

Si vous entendez des interférences sur la ligne

Le service Internet à bande large peut provoquer des interférences, mais un **filtre DSL** règle normalement le problème. Pour obtenir un filtre DSL, contactez votre fournisseur de services ou un magasin d'électronique.

Installez le filtre en branchant le filtre dans la prise téléphonique et en branchant le fil téléphonique dans le filtre. Faites un appel test pour vérifier si les interférences sont éliminées.



Que dois-je savoir d'autre?

Informations relatives à la conformité FCC

Conformité à l'article 68 de la FCC

Cet appareil est conforme à l'article 68 de la réglementation de la Commission fédérale des communications 'FCC' aux États-Unis et aux exigences adoptées par le Conseil d'administration du matériel terminal 'ACTA'. Vous trouverez, sous l'appareil, une étiquette qui contient, entre autres renseignements, une plaque signalétique dans le format 'US : AAAEQ#TXXX'. Si on vous le demande, vous devez fournir ce numéro à la compagnie de téléphone. Une homologation du 'Code de commande normalisée' (USOC) pour les prises (par exemple, RJ11C) utilisées dans cet appareil est fournie dans l'emballage avec chaque pièce d'équipement terminal certifiée. La fiche et la prise utilisées pour brancher cet appareil au filage du bâtiment et au réseau téléphonique doivent être conformes avec les règlements de l'article 68 et les exigences techniques adoptées par l'ACTA. Un cordon téléphonique et une fiche modulaire conformes sont fournis avec cet appareil. Celui-ci a été conçu pour être raccordé à une prise modulaire compatible qui est également conforme. Consultez les instructions d'installation du guide d'utilisation pour plus de détails à ce sujet. Le numéro 'REN' (Numéro d'équivalence de sonnerie) sert à déterminer combien de dispositifs téléphoniques peuvent être branchés à votre ligne téléphonique. Un 'REN' trop élevé sur une ligne téléphonique risque de faire perdre à vos dispositifs téléphoniques leur capacité de sonner lors d'un appel entrant. Dans la plupart des régions, la somme de tous les numéros 'REN' devrait être de cinq (5,0) ou moins. Pour être certain(e) du nombre total de dispositifs téléphoniques pouvant être branchés sur une ligne, tel que le détermine le nombre 'REN' total (la somme de tous les numéros 'REN' de vos appareils), nous vous suggérons de communiquer avec votre compagnie de téléphone locale. Si cet appareil a été homologué après le 23 juillet 2001, le nombre 'REN' de cet appareil apparaît sur la plaque signalétique dans le format US:AAEQ#TXXX. Les chiffres représentés par les '#' sont le nombre 'REN' sans point décimal (par exemple, le 03 est un numéro 'REN' de 0.3). Pour les produits homologués avant cette date, le numéro 'REN' est indiqué séparément sur la plaque. Si cet appareil nuit au réseau de la compagnie téléphonique, celle-ci vous avertira à l'avance qu'elle devra peut-être supprimer temporairement votre service afin d'effectuer des travaux d'entretien. Mais si elle ne peut pas vous prévenir à l'avance, la compagnie de téléphone vous avertira dès qu'elle le pourra. De plus, elle vous avisera de vos droits de porter plainte auprès de la FCC si vous le jugez nécessaire. La compagnie de téléphone peut apporter des changements à ses installations, équipements, opérations ou procédures pouvant affecter le fonctionnement des appareils et dispositifs téléphoniques sur le réseau. Si ceci se produit, la compagnie téléphonique vous donnera un préavis pour vous permettre d'apporter les changements nécessaires afin de conserver un service ininterrompu. Veuillez suivre les instructions se rapportant aux réparations et entretiens, s'il y a lieu (par exemple, en suivant les instructions relatives au remplacement des piles); sinon, ne substituez pas ou ne réparez pas les pièces de l'appareil à moins que cela ne soit mentionné dans ce guide. Tout raccord à une ligne partagée est assujéti à une tarification de l'État. Communiquez avec la commission des services publics de l'État ou la fonction publique pour plus de renseignements à ce sujet. Cet appareil est compatible avec les appareils auditifs. Si vous éprouvez des difficultés avec le fonctionnement de cet appareil, veuillez communiquer avec le département du service technique d'Uniden, en composant le : 800-297-1023. Si cet appareil nuit au réseau de la compagnie téléphonique, celle-ci peut vous demander de le débrancher jusqu'à ce que le problème soit réglé.

AVIS : Selon les rapports de la compagnie de téléphone, les pointes de tension CA, particulièrement celles provenant de la foudre, sont très destructives envers les équipements téléphoniques raccordés aux sources d'alimentation CA. Pour minimiser les dommages causés par ce type de survolage, nous vous recommandons d'installer un limiteur de surtension.